



**ЧИСТА ШКОЛА**  
**ЗДОРОВА ДИТИНА**



**Організація протиепідемічних заходів у  
закладах освіти в період карантину**



**Association «Service of the organization of infection control»**

1

COVID-19 передається  
краплинним та контактним  
шляхами

2

Вірус не циркулює у повітрі, а  
передається від людини до  
людини

3

Переважає контактний шлях  
зараження



# Термометрія

- **Перед заняттями педагоги проводять опитування учнів/студентів щодо їхнього самопочуття.** Тих, у кого буде виявлено симптоми гострих респіраторних захворювань, оперативно направлятимуть до медпрацівника для огляду.
- **Співробітникам** проводять обов'язкову термометрію, з температурою понад 37,2 С – до роботи не допускається. Водночас для учнів та студентів температурний скринінг не обов'язковий.
- Для більш точного вимірювання температури тіла, рекомендовано направляти термометр на ділянку шиї/зап'ястя – залежно від інструкції.
- Після проведення термометрії сканер та ручку термометру обробити серветкою просоченою дезінфікуючим розчином на основі спирту або хлоргексидину.



# Засоби індивідуального захисту (ЗІЗ)

- Допуск до роботи працівників закладу здійснюється за умови використання ЗІЗ (**респіратор, маска, у тому числі виготовлена самостійно, «помаранчева зона» - щитки**).
- **Вхід до закладу освіти буде можливий лише у захисній масці або респіраторі (крім учнів 1-4 класів).** У період карантину до закладу не допускать батьків або супроводжуючих осіб – крім тих, які супроводжують дітей з особливими освітніми потребами.
- **На заняттях захисні маски або респіратори можна не використовувати.** Водночас під час пересування приміщеннями закладу носіння масок є обов'язковим.
- На території закладу необхідно встановити урну для використаних масок з відповідним надписом.



← Утилізація ЗІЗ



## ЯК ПРАВИЛЬНО ОДЯГАТИ МАСКУ



Помийте руки або обробіть їх антисептиком, перш ніж торкатися маски.



Візьміть обома руками за вушні петлі й розташуйте маску зовнішнім (фарбованим) боком від себе.



Вдягніть маску так, щоб вона прикривала ніс і рот. Притисніть маску дротиком до перенісся.



## ЯК ПРАВИЛЬНО ЗНІМАТИ МАСКУ



Знімайте маску так, щоб торкатися лише еластичних петель.



Якщо немає змоги одразу викинути маску в смітник, покладіть її у пакет і зав'яжіть його.



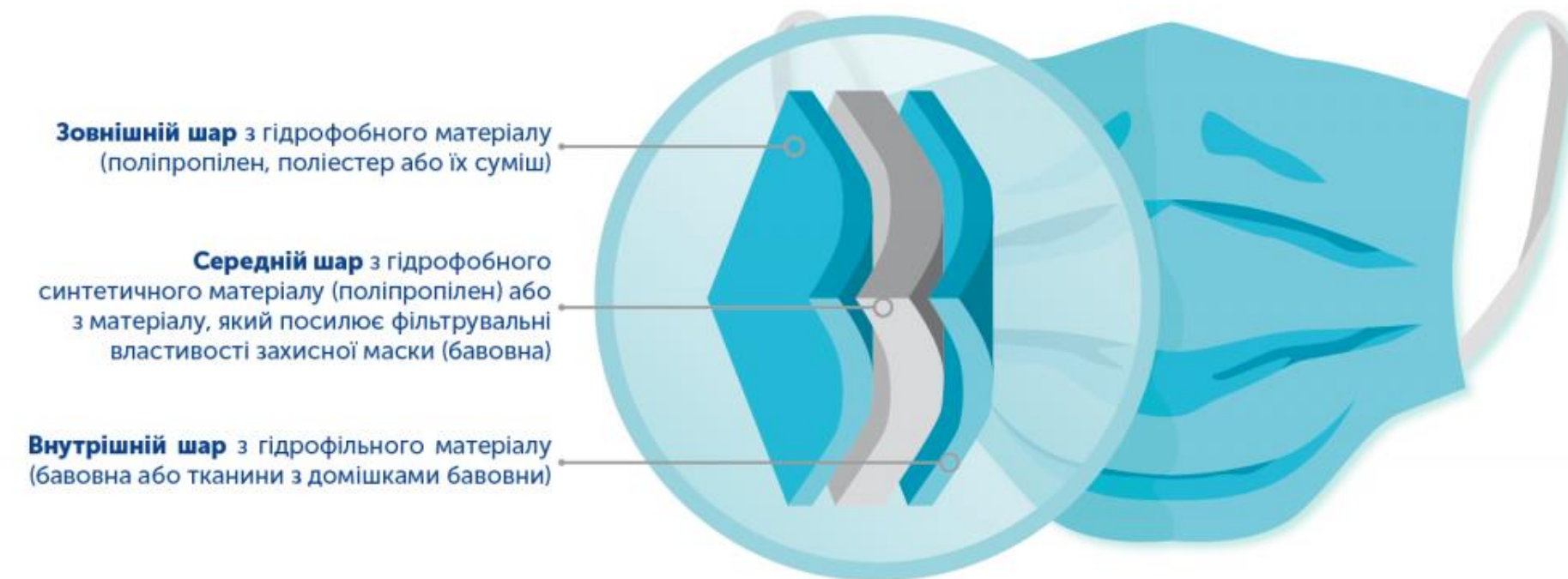
Помийте руки або, якщо це неможливо, обробіть їх антисептиком.

# ПОРАДИ ДЛЯ УЧНІВ ТА БАТЬКІВ ЩОДО НЕМЕДИЧНИХ (ТКАНИННИХ) МАСОК



ЦЕНТР  
ГРОМАДСЬКОГО  
ЗДОРОВ'Я

Рекомендації ВООЗ щодо структури, складу і використання захисних масок для зменшення ризику інфікування SARS-CoV-2



Прати маску необхідно після кожного дня використання, за температури не менше 60 °C протягом 60 хвилин.



Маски, виготовлені з пористих тканин, як-от марля, мають вкрай низьку фільтрувальну ефективність — не більше 3%, навіть за великої кількості шарів. Тому застосовувати їх не раціонально.

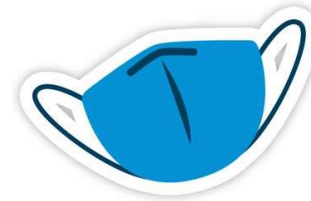


Упродовж навчального дня дитині необхідно щонайменше дві маски.

# У ЧОМУ РІЗНИЦЯ МІЖ МЕДИЧНОЮ ТА НЕМЕДИЧНОЮ МАСКОЮ?

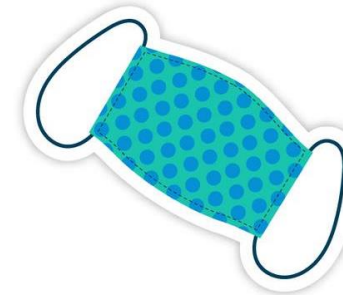
## МЕДИЧНІ МАСКИ

- захищають від інфікування
- діють як бар'єр для запобігання поширенню вірусу від носія до інших людей
- мають принаймні три шари нетканинного матеріалу та фільтрувальний шар посередині
- мають різну товщину, рівень стійкості до рідин і мають два рівні фільтрації



## НЕМЕДИЧНІ АБО ТКАНИННІ МАСКИ

- можуть діяти як бар'єр для запобігання поширенню вірусу від носія до інших людей
- можна придбати або зробити самостійно
- повинні прикривати ніс, рот і підборіддя
- повинні мати резинки чи зав'язки
- повинні складатися з декількох шарів, бути придатними до прання та багаторазового використання

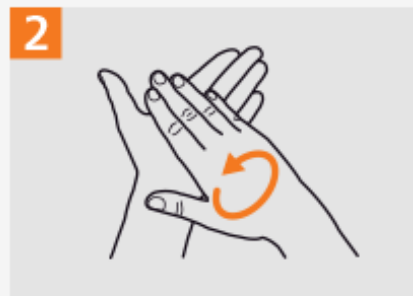


# ЯК ПРОВОДИТИ ГІГІЄНІЧНУ АНТИСЕПТИКУ РУК?

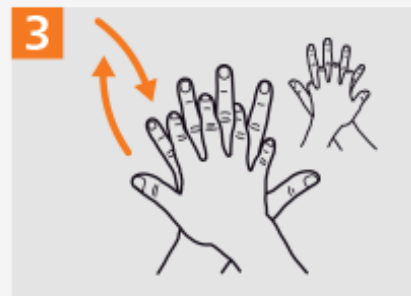
 Тривалість процедури **20-30 секунд**



1  
Налийте препарат в долоню, складену човником



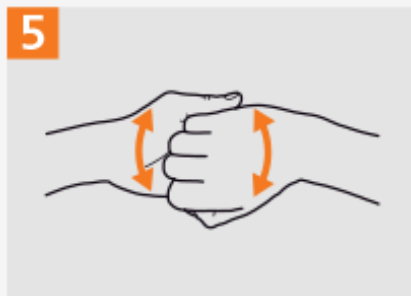
2  
Потріть одну долоню об іншу



3  
Правою долонею розітріть тильну поверхню лівої кисті, переплітаючи пальці і навпаки



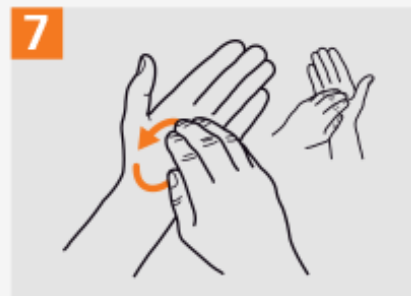
4  
Переплетіть пальці, розтираючи долонею долоню



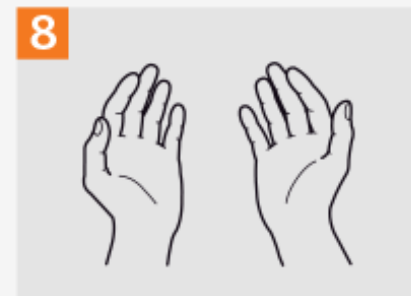
5  
З'єднайте пальці в «замок», тильною стороною зігнутих пальців розтирайте долоню іншої руки



6  
Обхопіть великий палець лівої



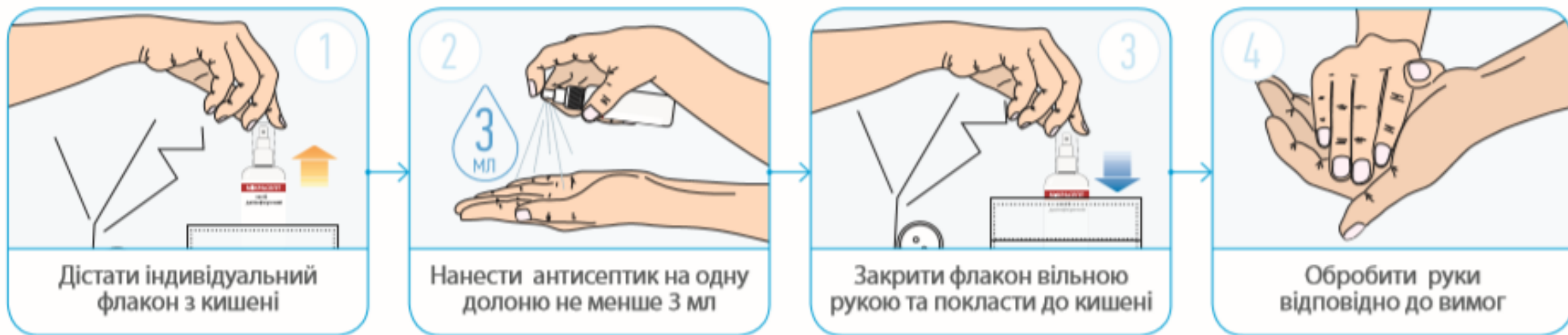
7  
Рухом по колу в напрямку вперед назад зімкнутими пальцями правої руки потріть



8  
Руки безпечні та чисті після того як висушли



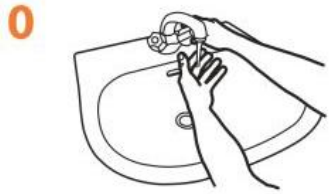
# КИШЕНЬКОВІ ДОЗАТОРИ ВИКОРИСТОВУЄМО ЗА ПРАВИЛОМ “1-Ї РУКИ”



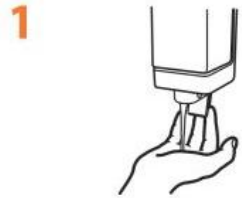
*Згідно Рекомендацій KRINKO при Інституті ім. Роберта Коха (Німеччина)*

# Мийте руки правильно

Тривалість процедури 40-60 секунд



0 Намочіть руки водою



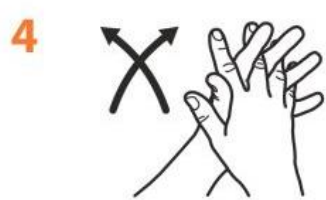
1 Нанесіть стільки мила, щоб воно покривало всю поверхню рук



2 Масажуйте долоня до долоні



3 Потріть правою долонею по поверхні лівої руки з переплетеними пальцями і навпаки



4 Потріть руки долоня об долоню з переплетеними пальцями



5 Зачепіть пальці і потріть їх



6 Ретельно вимивайте великі пальці кожної руки



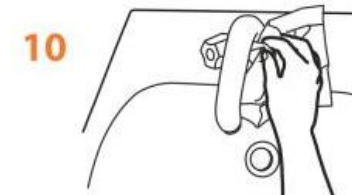
7 Потріть долоні пальцями в круговому напрямку



8 Змийте руки водою



9 Витріть руки рушником одноразового використання



10 Вимкніть кран рушником



11 Тепер ваші руки в безпеці

# Навчання в умовах карантину: як організувати освітній процес з 1 вересня?

Тимчасові рекомендації МОЗ для закладів позашкільної, загальної середньої, фахової передвищої освіти, профтехів і вишів



## Коли носити маски/респіратори?

### Обов'язково:

- на вході до закладу освіти
  - під час пересування приміщеннями закладу

**Можна не використовувати**  
під час занять



## Температурний скринінг на вході до закладу

Для персоналу  
– обов'язковий

Для здобувачів освіти  
– необов'язковий



## До закладу не допускаються

батьки або супроводжуючі  
особи – крім тих, які  
супроводжують осіб з  
інвалідністю



## Під час освітнього процесу слід:

- розробити графік допуску здобувачів до закладу, маршрути їхнього руху в закладі
- мінімізувати пересування учнів/студентів між кабінетами
- перед початком занять проводити щоденні опитування учнів/студентів щодо самопочуття
- за можливості проводити заняття на відкритому повітрі

# Навчання в умовах карантину: як організувати освітній процес з 1 вересня?

Тимчасові рекомендації МОЗ для закладів позашкільної, загальної середньої, фахової передвищої освіти, профтехів і вишів



## Безпека в закладі



**місця для обробки рук антисептиками**  
на вході до всіх приміщень



**збір використаних масок і рукавичок**  
в окремі контейнери



**підготовлені санітарні кімнати:**  
рідке мило, паперові рушники або  
електросушарки для рук



**плакати, банери**  
про респіраторну гігієну та етикет кашлю



**розмітка на підлозі**  
для утримання дистанції та організованого  
руху коридорами



**обладнані медпункти:**  
безконтактні термометри, дезінфектори,  
засоби індивідуального захисту



**провітрювання приміщень**  
не менше 10 хвилин після кожного заняття



**очищення і дезінфекція поверхонь –**  
дверних ручок, столів, місць для сидіння,  
перил тощо – після проведення занять у  
кінці робочого дня



## Особливості харчування

- Графік харчування учнів/студентів
- Відстань між столами – не менше 1,5 м
- За одним столом – не більше 4-х осіб

У період карантину не дозволяється харчування за типом “шведського столу” та з самообслуговуванням



#### ДОПУСК

Допуск працівників та учнів до навчального закладу дозволено **лише в масці** чи респираторі та **після вимірювання температури**

#### МАСКИ

Змінювати маску працівникам необхідно **щотригодини**. Працівникам харчоблоку — маску і рукавички

- Маски **обов'язкові лише під час пересування** (крім учнів 1–4 класів)

#### ЗАНЯТТЯ

Час початку та завершення занять для класів має бути **різним**

- Після кожного заняття варто **пріветрювати приміщення** щонайменше 10 хвилин

#### ДЕЗІНФЕКЦІЯ

Обов'язковий централізований **збір та утилізація** використаних засобів індивідуального захисту (ЗІЗ)

- На всіх входах до закладу мають бути **місця для обробки рук**
- Після занять необхідно **дезінфікувати** поверхні

#### ФІЗИЧНА ДИСТАНЦІЯ

У ідальних відстань між столами щонайменше **1,5 м і розміщено не більше 4-х осіб**

- Функціонування питних фонтанчиків **не дозволяється**

#### САМОІЗОЛЯЦІЯ

У разі підтвердження випадку COVID-19 усі учні класу проходять **самоізоляцію**

## Дії у разі виявлення в групі/класі дитини з ознаками хвороби

1



**Вчитель/Вихователь** дистанційно (телефонним зв'язком) інформує **чергового адміністратора та мед.працівника**



**Мед. працівник** забирає дитину до ізолятора та повідомляє **заступника з господарської частини** про приміщення, де необхідно здійснити дезінфекцію

**Дітей групи/класу** ізолюють (припиняється рух дітей по садку/школі)

У разі потреби мед. працівник викликає швидку медичну допомогу



**Технічний працівник** проводить дезінфекцію приміщень

**Черговий адміністратор:** інформує батьків та РУО про виявлення дитини з ознаками хвороби; обмежує вхід до приміщень, де перебувала дитина з ознаками хвороби



**РУО** інформує медичну установу, управління Держпродспоживслужби



**Вчитель/вихователь** проводить інструктаж з дітьми, які були в контакті з дитиною з ознаками хвороби

**Діти** з групи/класу, де виявлено дитину з ознаками хвороби, переходять на самоізоляцію до отримання результатів лабораторних досліджень



Якщо тест **не підтверджує** COVID-19 - діти групи/класу повертаються на навчання.

Якщо тест підтверджує COVID-19, діти переходять на дистанційне навчання (2 тижні).



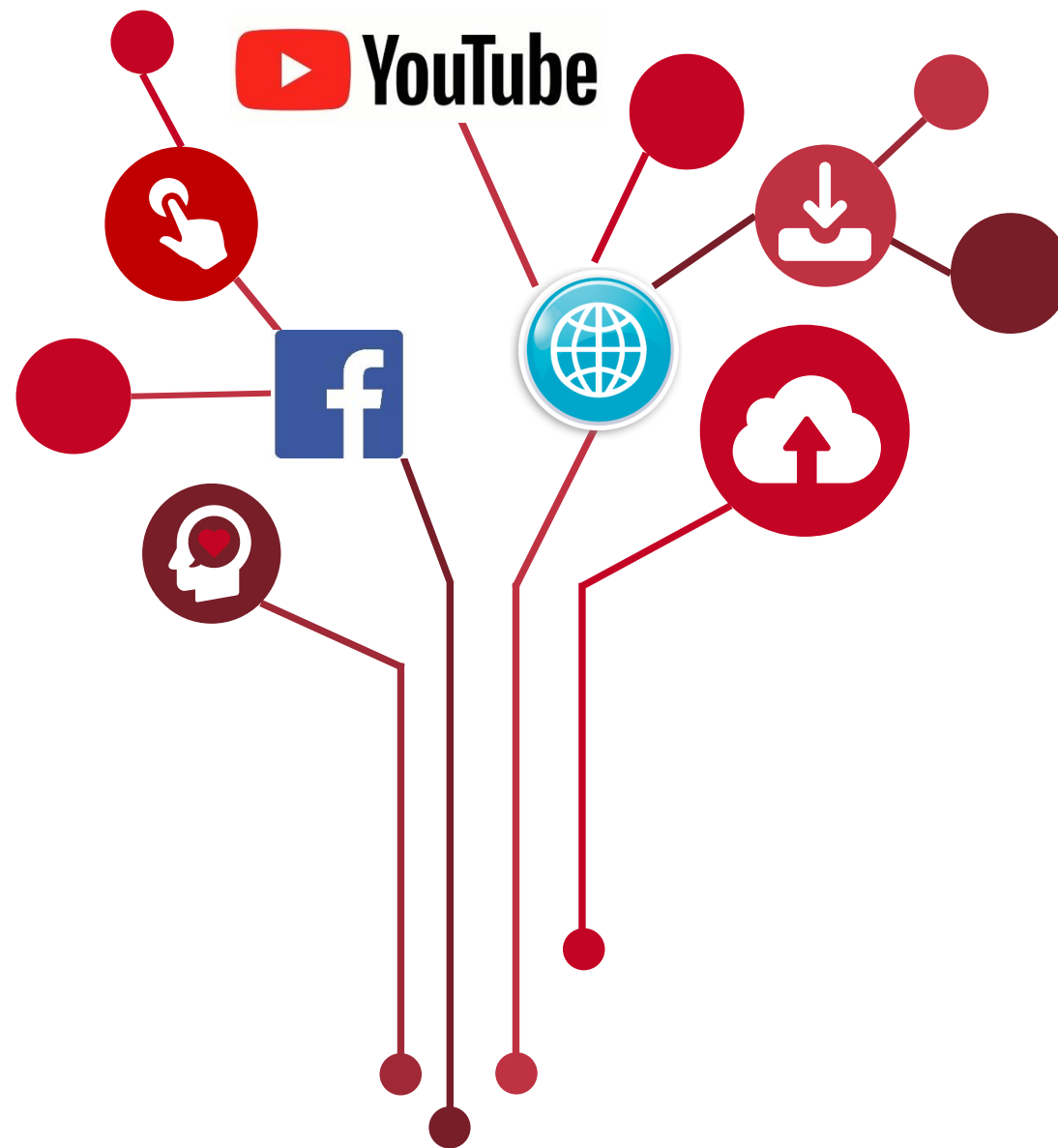
Асоціація «Служба організації інфекційного контролю»



Перший український блог про дезінфекцію

тел. +38(063) 313-94-24

e-mail: soik.region16@gmail.com



[http:// www.soic.in.ua](http://www.soic.in.ua)  
<http://www.soicmobi.com>